



## Chaise de Douche Percée Bewl



### **VB505**

#### **Notice d'Utilisation et d'Entretien**

Ce fichier est disponible en format PDF sur notre site [www.aidapt.co.uk](http://www.aidapt.co.uk). Les clients malvoyants peuvent utiliser un logiciel de lecture de fichier PDF gratuit (comme [adobe.com/reader](http://adobe.com/reader)) pour zoomer et agrandir la taille des caractères pour une meilleure lisibilité.

**N.B. Cet équipement doit être installé par une personne compétente et une évaluation des risques effectuée quant à la convenance de la chaise pour l'utilisateur particulier.**

**Limite de poids de l'utilisateur 127 kg (20 stone).**

**Ne pas dépasser la limite de poids indiqué, cela pourrait mettre l'utilisateur en danger**

## MONTAGE

La chaise est livrée dans un carton en forme de cube. Avant l'utilisation, inspectez tous les composants pour déceler tout dommage visible. Si vous constatez un dommage ou soupçonnez un défaut, veuillez contacter immédiatement votre fournisseur.

***N'utilisez pas le produit s'il est endommagé, car ceci peut compromettre la sécurité de l'utilisateur***

**N.B. Lors d'un transfert latéral vers et depuis le fauteuil, il convient de faire une évaluation des risques potentiels pour l'utilisateur particulier.**

**N.B. Les accoudoirs sont uniquement pour le confort.**

**N. B. Prévu pour utilisation à l'intérieur uniquement.**

**N.B. L'accompagnateur ne doit jamais s'appuyer (mettre tout son poids) sur le guidon.**

Le colis contient les éléments suivants :

- Le cadre principal avec deux roulettes à frein (avant).
- Siège gris avec découpe fer à cheval amovible (fixé au châssis principal)
- Intercalaire gris pour siège avec découpe fer à cheval.
- Dossier amovible.
- Repose-pieds amovibles.
- Roues de 580 mm de diamètre, anti-crevaisson (modèle automotrice uniquement).

## **S'IL VOUS PLAÎT LIRE CES INSTRUCTIONS POUR L'INSTALLATION ATTENTIVEMENT.**

1. Sortez tous les éléments du carton.
2. Retirer les tubes d'emballage en carton autour du cadre (utilisés pour protéger les éléments pendant le transport, ils ne font pas partie de la chaise).
3. Posez la base assemblée sur un plancher horizontal.
4. À l'arrière de la chaise (ou du dossier amovible), vous verrez deux écrous de roue filetés noirs ; dévissez les écrous et retirez-les du cadre.
5. Insérez les deux pieds arrière dans les trous de positionnement à l'arrière du châssis de la chaise.
6. Réinsérez les écrous noirs à travers du cadre et le dossier, et fixez-les en serrant les écrous noirs jusqu'à ce qu'ils touchent le pied arrière.
7. Ne les serrez pas trop.

Ne pas utiliser des outils, car le dossier doit être serré à la main.

## **REPOSE-PIEDS**

Vos repose-pieds peuvent être emballés séparément. Avant l'utilisation, inspectez-les pour déceler tout dommage visible. Si vous constatez un dommage ou soupçonnez un défaut, veuillez contacter immédiatement votre fournisseur.

**N'utilisez pas le produit s'il est endommagé, car ceci peut compromettre votre sécurité.**

1. Sortez les repose-pieds de l'emballage.
2. Vous apercevrez deux pattes de fixation sur chacun des pieds avant du châssis principal à environ 150 mm au-dessus des roulettes.

3. Alignez les trous de l'élément en forme de U avec les pattes de fixation des repose-pieds et glissez-les en place.

Tourner les repose-pieds vers la chaise afin qu'ils s'enclenchent.

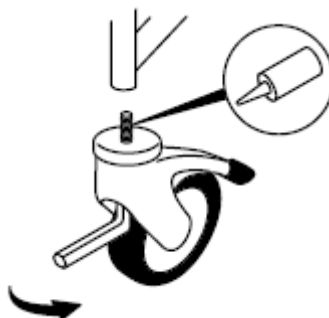
## ROULETTES À FREIN

Ne tentez pas de manœuvrer la chaise de douche Bewl avec les freins enclenchés. Ceci pourrait endommager le mécanisme de frein et compromettre la sécurité de l'utilisateur.

**N.B. Vérifiez régulièrement le bon fonctionnement des roulettes et des freins.**

## REPLACEMENT DES ROULETTES

1. Retirez les roulettes existantes à l'aide d'une clé Allen de 8 mm.
2. Des boulons M12 x 35 de remplacement sont fournis avec chaque roulette. Les boulons enlevés doivent être jetés.
3. Appliquez un produit pour freins-filet sur l'écrou pour un verrouillage sécurisé. Nous préconisons le Bondloc B243 ou le Locktite 243.
4. L'ensemble doit être bien vissé, et la roulette positionnée au raz du cadre (c'est-à-dire qu'il ne devrait avoir aucun écart entre la roulette et le cadre).



**N.B. Si des broches d'extension de pieds sont installées, il est conseillé de les remplacer en même temps que les roulettes.**

Pour plus de détails techniques, contactez Aidapt.

## ASSISE

La Bewl est livrée avec une assise amovible grise avec découpe fer à cheval (voir Fig. 1) en standard. Une assise d'ouverture en forme de poire est également disponible (voir Fig. 2) que l'utilisateur peut demander, après l'évaluation des risques.

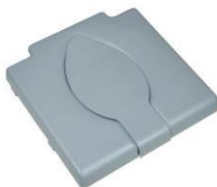


Fig. 1



Fig. 2

## COUVERCLE POUR L'APERTURE

Lors du transfert vers et depuis la chaise de douche Bawl, il convient d'être prudent et de ne pas appuyer sur le couvercle gris amovible de la cuvette. Le couvercle rembourré risque de passer à travers.



**N.B. Le couvercle d'aperture rembourré n'est pas conçu pour supporter du poids.**

## ROUES AUTOMOTRICES

Pour le modèle automotrice, les roues arrière de 580 mm sont emballées à part. Les roues sont attachées au cadre par de grandes pattes de fixation carrées argentées sur les pieds arrière verticaux du cadre.

1. Sortez les roues de leur emballage.
2. Maintenez la roue en position contre le support argenté de sorte que le centre de la roue est contre le trou de positionnement du support.
3. Appuyez sur le bouton noir au centre de la roue pour le pousser à travers l'essieu de la barre de verrouillage dans le cadre. Ne pas appliquer une force excessive - lorsqu'il est positionné correctement, il se glisse facilement dans le trou de positionnement.
4. Continuez à appliquer la pression jusqu'à ce que le bouton se mette en place et n'avance pas plus loin.

Vérifiez le bon montage de la roue en la tirant du cadre - si elle est correctement installée, la roue restera attachée : si la roue se détache, suivez les étapes 2 à 4 jusqu'à ce qu'elle soit correctement installée.

## SEAU DE CHAISE PERCÉE

Pour retirer le seau d'aisance, il suffit de glisser le seau le long des glissières chromées à l'arrière de la chaise. Fermez le seau pour éviter tout renversement, et videz-le dans le WC ou une décharge d'effluents appropriée. Ne jamais vider dans une canalisation ouverte, un évier ou un lavabo. Cela peut poser des risques graves pour la santé. Pour éviter la possibilité d'accrochage, ne jamais tenter de retirer le seau lorsqu'il est en cours d'utilisation. Nettoyez tout résidu avec un désinfectant approprié et remettez-le dans la chaise.

**N.B. Toujours enlever le seau d'aisance avant de retirer l'assise grise avec découpe fer à cheval.**

## NETTOYAGE

Nettoyez Chaise de Douche Percée Bewl avec un détergent doux non-abrasif et un chiffon doux. Les produits de nettoyage type AJAX et/ou les éponges abrasives pourraient sérieusement endommager votre produit. Vous ne devez pas les utiliser pour nettoyer votre produit. Veuillez toujours bien sécher votre appareil après le nettoyage.

### COUVERCLE DE L'APERTURE

Lors du transfert vers et depuis la chaise de douche Bewl, il convient d'être prudent et de ne pas appuyer sur le couvercle gris amovible de la cuvette. Le couvercle rembourré risque de passer à travers..

**N. B. Le couvercle rembourré de l'aperture n'est pas destiné à supporter de poids.**

## MAINTENANCE

Veuillez vérifier régulièrement l'état de votre produit ou si vous avez le moindre doute.

## INFORMATIONS IMPORTANTES

Les informations continues dans cette notice ne constituent pas un engagement contractuel par la société Aidapt Bathrooms Limited, Aidapt (Wales) Ltd ni par ses filiales ou agents et aucune garantie ni représentation n'est fournie concernant ces informations. Veuillez faire preuve de bon sens et ne pas prendre de risques inutiles lors de l'utilisation du produit; en tant qu'utilisateur, vous devez accepter votre part de responsabilité lors de l'utilisation du produit.

N'hésitez pas à demander des conseils à votre revendeur ou au fabricant concernant l'assemblage et l'utilisation du produit.

**Aidapt Bathrooms Ltd, Lancots Lane, Sutton Oak, St Helens, WA9  
3EX**

**Telephone: +44 (0) 1744 745 020 | Fax: +44 (0) 1744 745 001 | Web:  
www.aidapt.com**

**Email: sales@aidapt.co.uk**

